



**SERVICE PUBLIC
DE L'EAU POTABLE**

RAPPORT ANNUEL

EXERCICE 2015

RAPPORT SUR LE SERVICE PUBLIC DE L'EAU

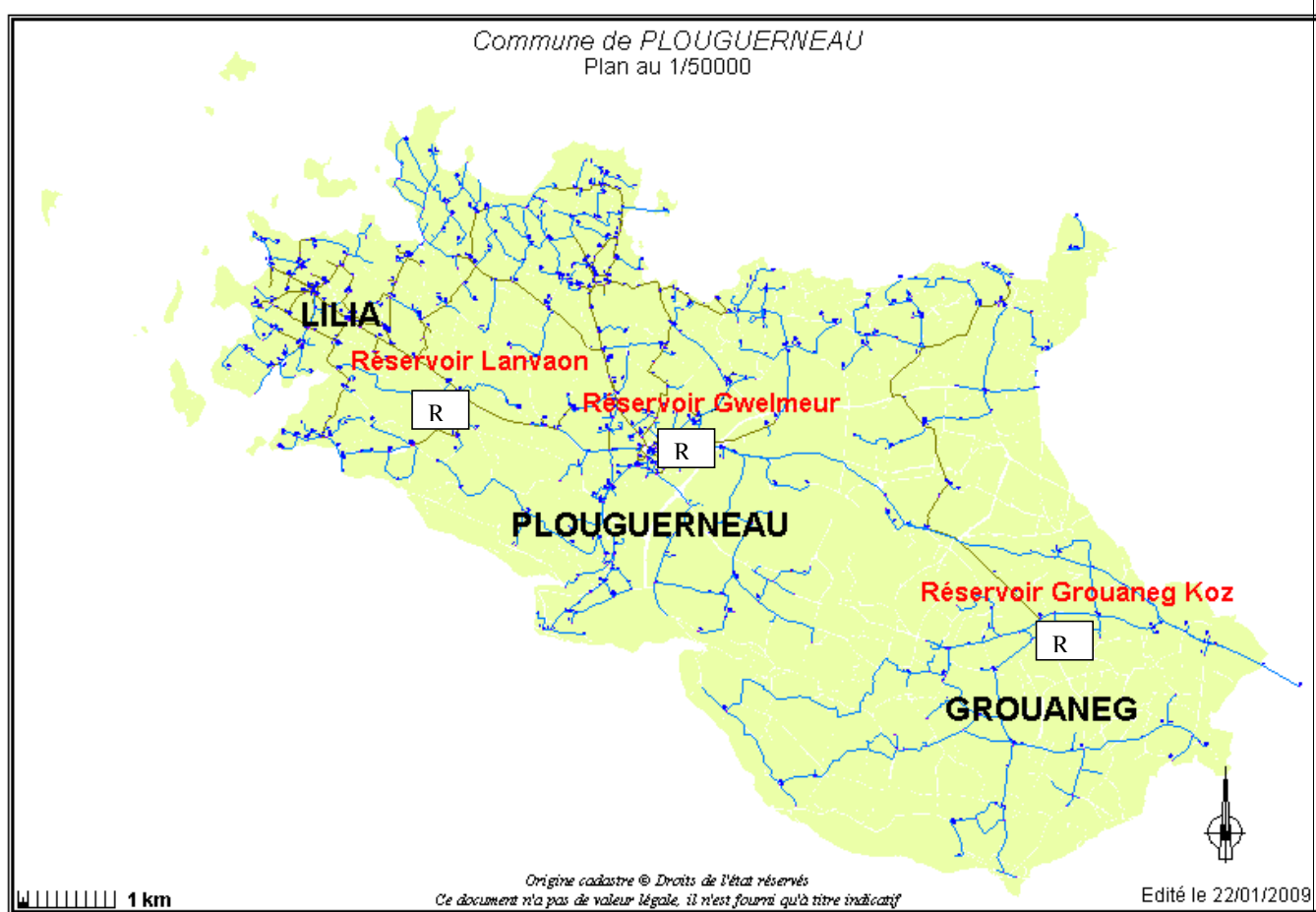
ANNEE 2015

I - CARACTÉRISTIQUES TECHNIQUES DU SERVICE

A - Le territoire desservi

La commune comporte trois secteurs desservis par le service public :

- ↗ Lilia
- ↗ Plouguerneau
- ↗ Grouaneg



La distribution d'eau potable est exploitée en gestion directe. La délibération du 17 septembre 2015 a désigné les membres du conseil d'exploitation conformément aux articles L 2221-10 et L 2221-14 du CGCT. Il est composé de 5 élus, 2 usagers qualifiés et d'un agent de l'administration.

B - Le nombre d'habitants desservis

Le dernier recensement fait état d'une population de **6 548** habitants pour les résidences principales mais cette population passe la barre des 10 000 habitants en période estivale, en incluant les résidences secondaires et les terrains de loisirs.

C - Les ressources

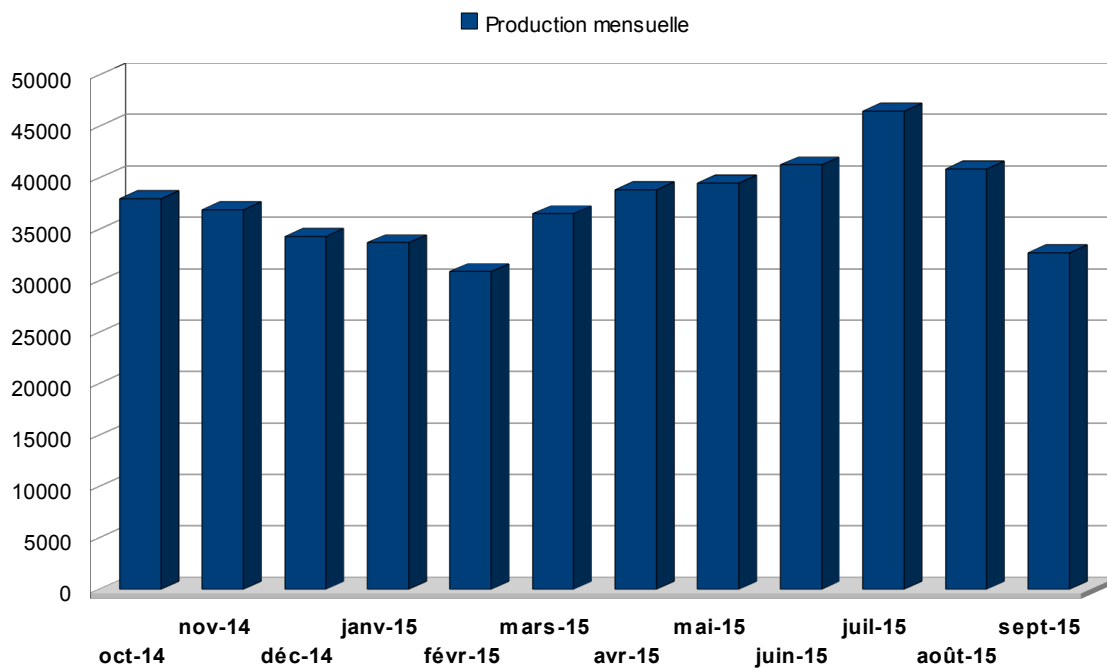
1. Localisation du point de prélèvement utilisé

Les trois secteurs sont alimentés par l'usine de dénitrification du syndicat mixte des eaux du Bas-Léon située sur la commune de Kernilis.

2. La production

Volume acheté au syndicat (en m³) :

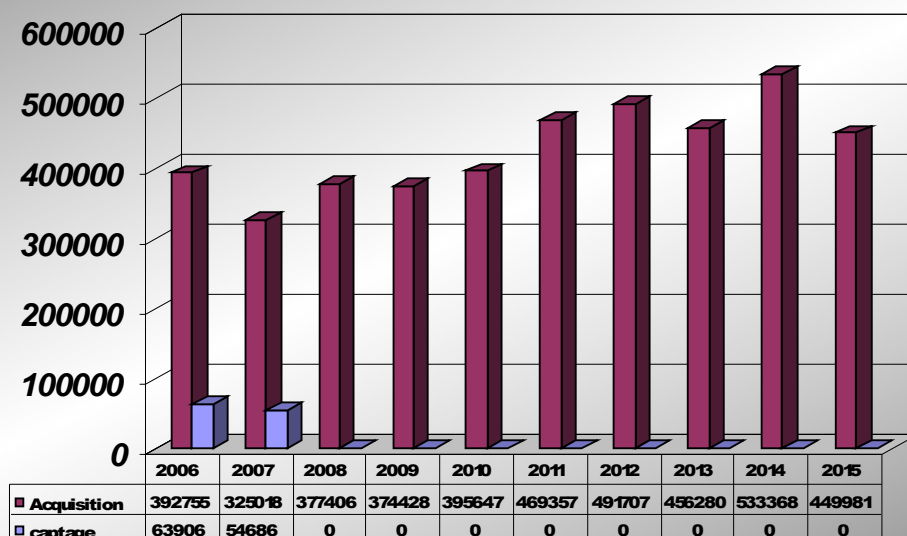
	Oct 14	Nov 14	Déc 14	Jan 15	Fév 15	Mars-15	Avr 15	Mai-15	Juin-15	Juil 15	août-15	Sept 15	Total annuel
Volume	37 983	36 921	34 316	33 702	30 883	36 508	38 842	39 479	41 265	46 494	40 853	32 735	449 981 m ³



Commentaire :

On remarque une baisse continue sur la période d'octobre 2014 à mars 2015, due principalement à la campagne de détection et réparation des fuites sur les réseaux, notamment sur le réseau de Plouguerneau. La mise en place d'une sectorisation programmée en 2016 permettra de renouveler une campagne, afin de détecter les fuites restantes. Les pics de consommation des mois de juillet et d'août prennent en compte l'augmentation de la population durant la période estivale.

Production annuelle



Commentaire :

La production pour l'année 2015 est en forte baisse (- 15,63 %) par rapport à l'année précédente et met en évidence l'efficacité de la campagne de recherche de fuites effectuée depuis mai 2014.

Détail de l'acquisition de l'eau par site :

	Oct-14	Nov-14	Déc-14	Janv-15	Fév-15	Mars-15	Avril-15	Mai-15	Juin-15	Juil-15	Août-15	Sept-15	Total
Gwelmeur	23 525	23 245	20 456	21 741	20 137	23 302	24 009	23 849	25 520	27 536	23 288	219 629	276 237 m ³
Lannvaon	10 467	9 883	9 840	8 021	7 203	9 108	10 743	11 396	11 256	13 238	13 182	9 021	123 358 m ³
Grouaneg	3 991	3 793	4 020	3 940	3 543	4 098	4 090	4 234	4 489	5 720	4 383	4 085	50 386 m ³

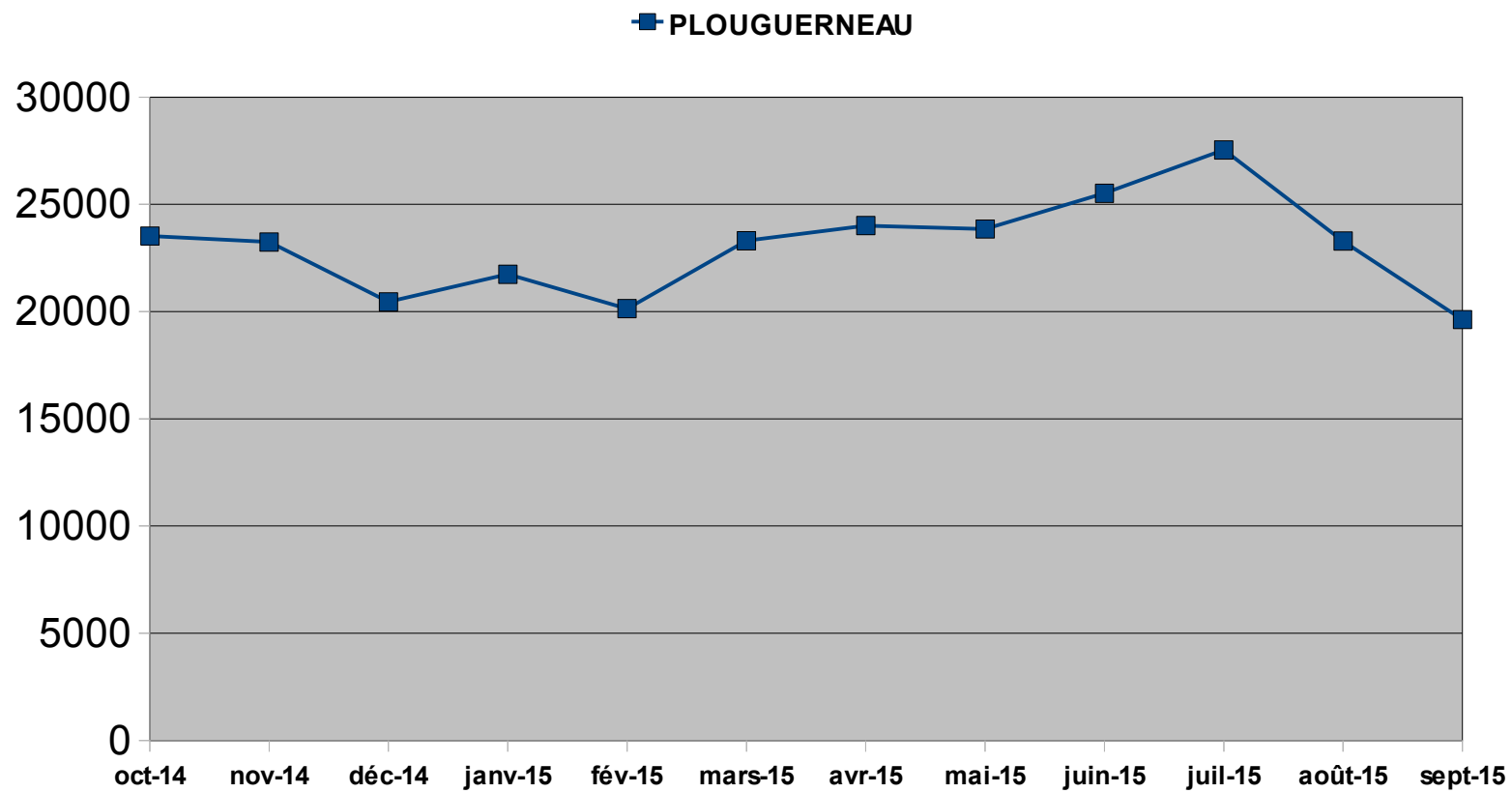
3. Les volumes achetés

L'acquisition de la production est comptabilisée à l'aide de compteurs implantés par le prestataire de service sur chaque château d'eau, permettant de connaître les volumes introduits dans les réservoirs.

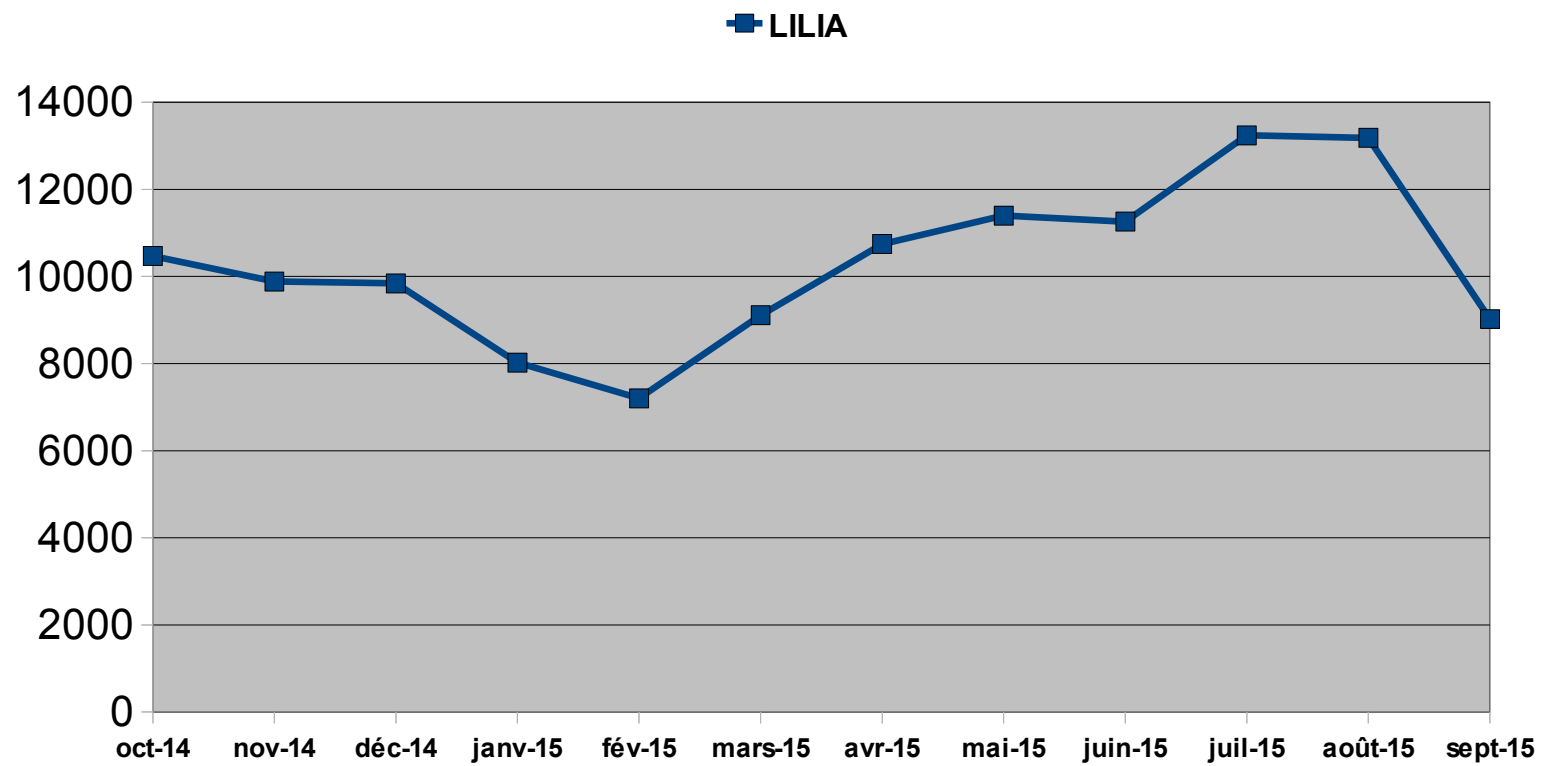
Les volumes introduits dans le réseau de distribution sont contrôlés par des compteurs installés par le service de l'eau.

Le relevé de ces compteurs de distribution est assuré par un agent communal.

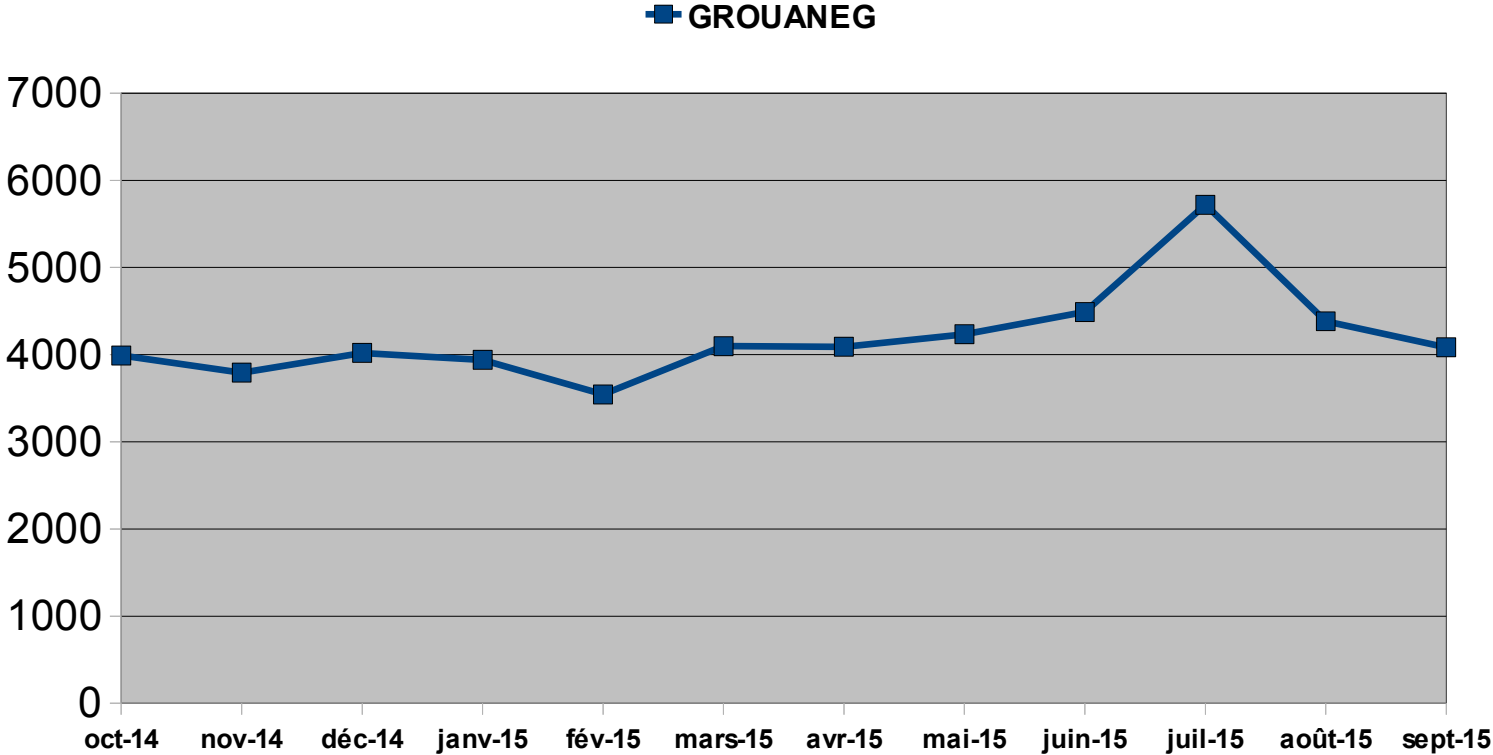
PRODUCTION D'EAU PAR RESERVOIR (GWELMEUR)



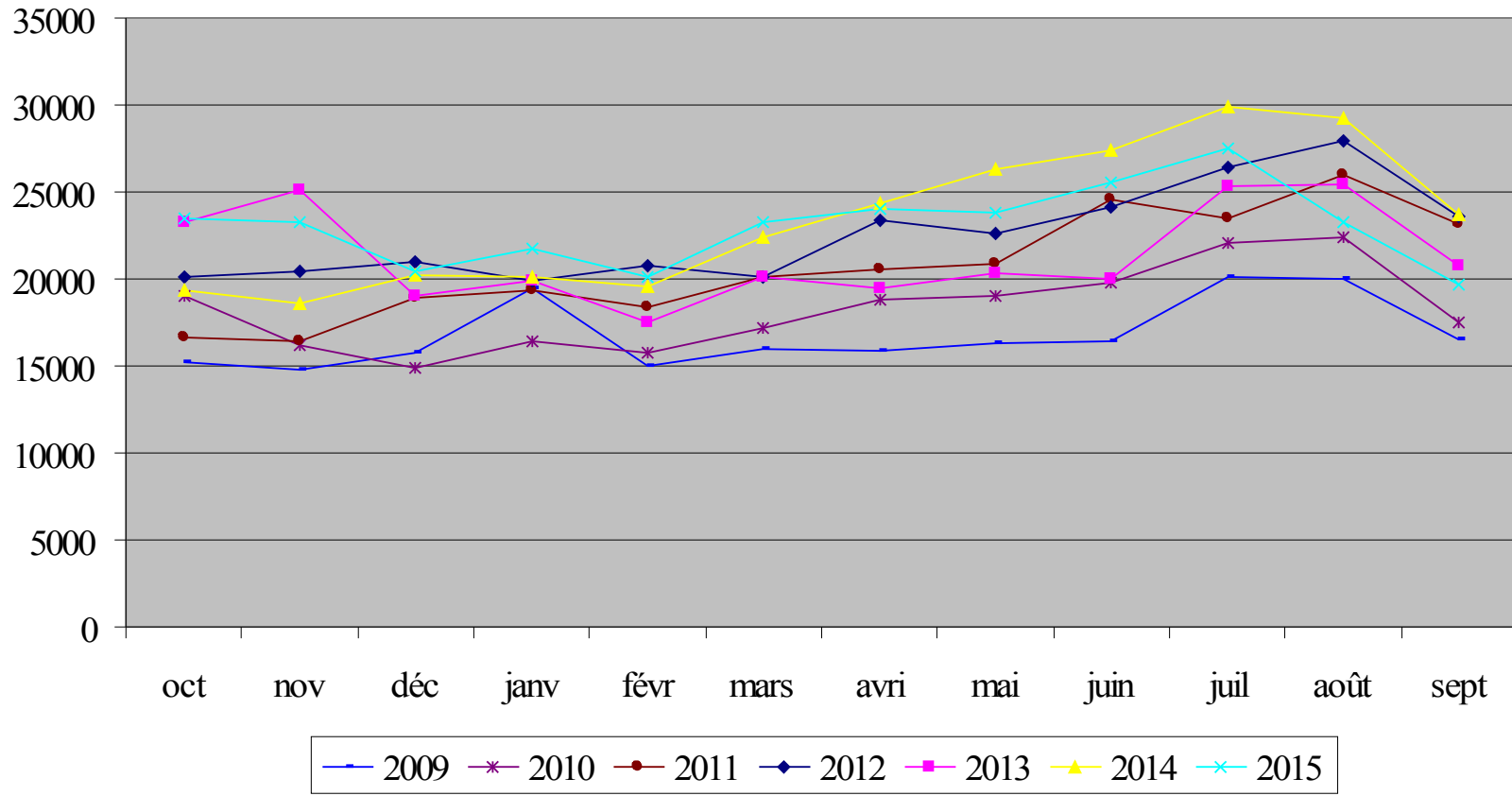
PRODUCTION D'EAU PAR RESERVOIR (LANNVAON)



PRODUCTION D'EAU PAR RESERVOIR (GROUANEG KOZ)



Evolution sur 7 ans du réservoir du Gwelme



D - Le nombre d'abonnements

1. Le nombre d'abonnés

Il comprend :

- ↗ les ménages
- ↗ les industriels
- ↗ les écoles privées et maison de retraite
- ↗ les artisans et commerçants
- ↗ les exploitations agricoles

Le nombre d'abonnés est en constante augmentation comme l'indique le tableau ci-dessous :

Abonnements	2009	2010	2011	2012	2013	2014	2015	Variation 2014/2015
Résidences principales	3022	3075	3143	3183	3208	3274	3279	+ 0,15%
Résidences secondaires (terrain et habitation) *	1307	1280	1264	1239	1240	1226	1251	+ 2,04%
Total	4329	4355	4407	4422	4448	4500	4530	+ 0,67%

* (264 terrains de loisirs et 987 habitations pour l'année 2015)

Ces données prennent en compte les fermetures, les réouvertures de compteurs, ainsi que les créations d'abonnés de l'année en cours.

Le nombre d'abonnés se répartit sur les trois secteurs de la façon suivante en 2015:

- ↗ Lilia : **1 581 abonnés**
- ↗ Plouguerneau : **2 698 abonnés**
- ↗ Grouaneg : **251 abonnés**

2. Branchements des équipements publics

Ils comprennent :

- ↗ les bâtiments communaux
- ↗ les équipements communaux : stades, fontaines, arrosages, postes de relevage.

Ces branchements sont soumis à une tarification différente. Ils sont chacun dotés d'un compteur.

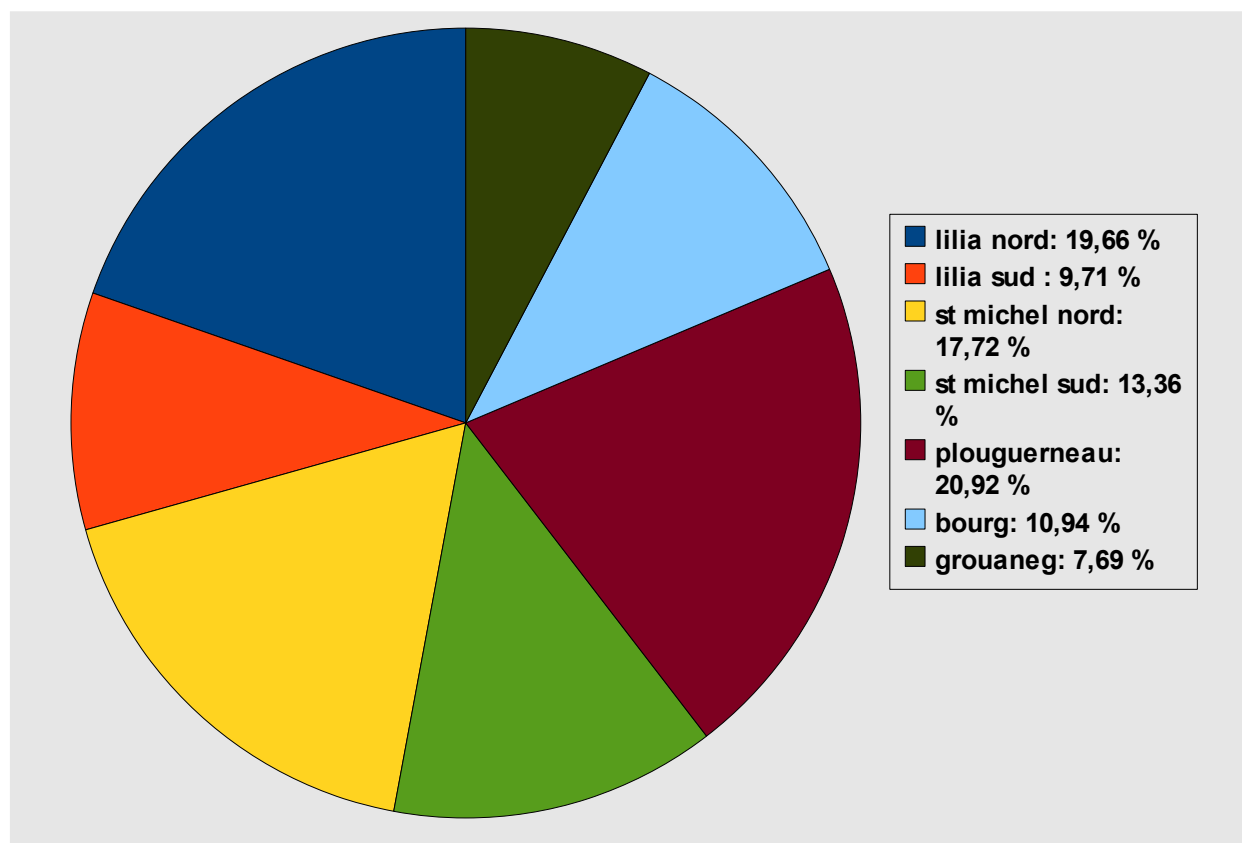
E - Les volumes distribués (consommés)

Volumes consommés facturés aux abonnés par tournées (en m³) :

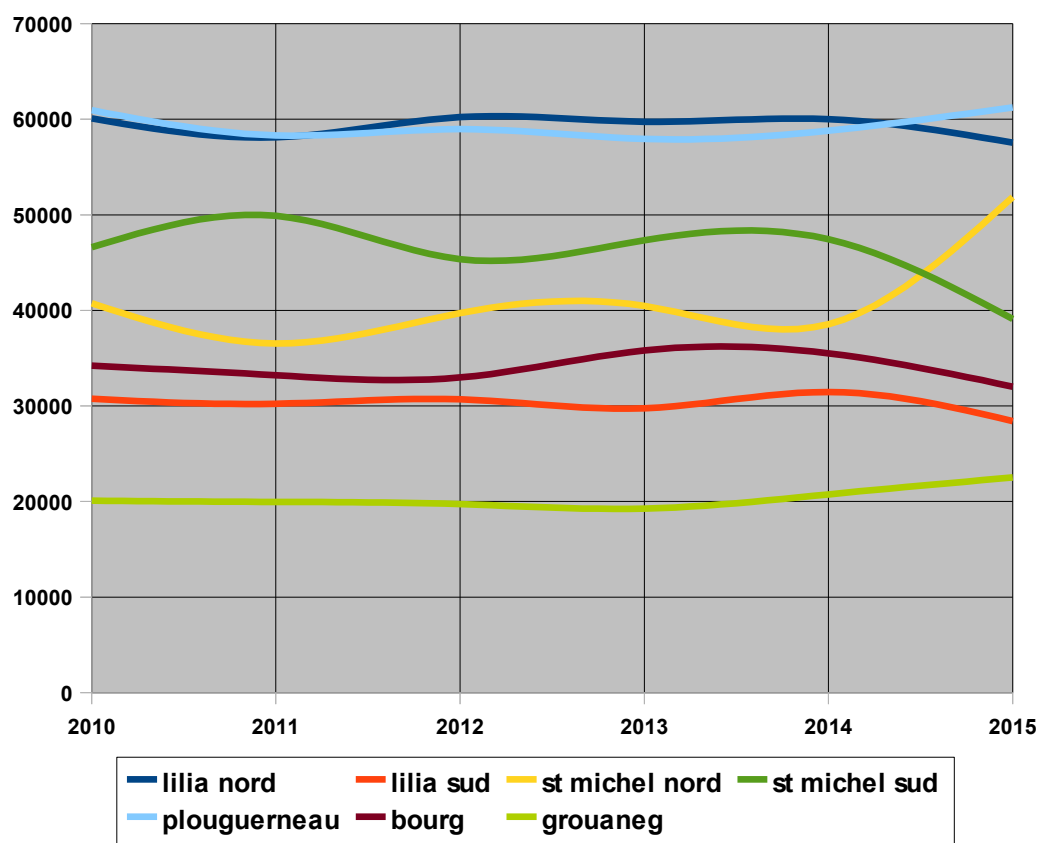
Libellé des tournées (abonnés)	2010	2011	2012	2013	2014	2015
LILIA NORD (960)	60 073	58 106	60 220	59 739	60 007	57 539 moyenne 60 m ³
LILIA SUD (621)	30 743	30 230	30 692	29 767	31 464	28 410 moyenne 46 m ³
ST MICHEL NORD (640)	40 734	36 540	39 708	40 458	38 555	51 853 moyenne 81 m ³
ST MICHEL SUD (710)	46 604	49 890	45 362	47 336	47 437	39 100 moyenne 55 m ³
PLOUGUERNEAU (788)	60 935	58 305	58 959	57 941	58 795	61 241 moyenne 78 m ³
BOURG (560)	34 206	33 218	32 982	35 806	35 510	32 020 moyenne 57 m ³
GROUANEG (251)	20 088	19 960	19 735	19 264	20 749	22 520 moyenne 90 m ³
TOTAUX tournées (4530)	293383 m ³	286249 m ³	287 658 m ³	290 311 m ³	292 517 m ³	292 683 m ³ moyenne 65 m ³

Commentaire: la différence des moyennes des consommations par abonné pour les trois secteurs les plus consommateurs (Grouaneg, Plouguerneau et St Michel nord)est due à la présence d'exploitations agricoles et (ou) d'entreprises.

Pour les autres secteurs la moyenne est sensiblement identique.



Évolution des consommations facturées par tournées



Commentaire :

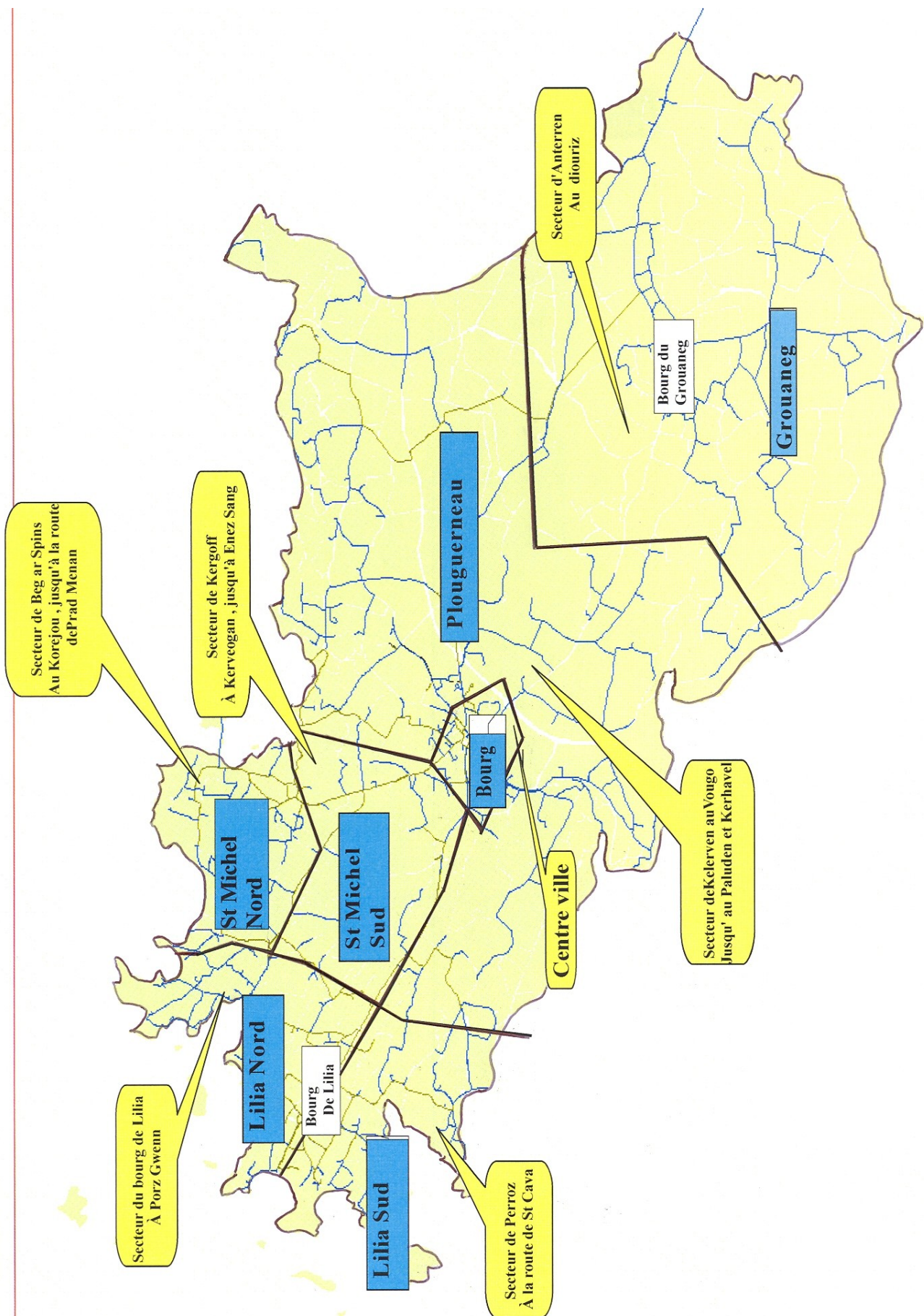
Ces données sont issues de la répartition des tournées de relevés des compteurs des abonnés. Elles permettent d'avoir, par sous secteur, une indication plus ciblée de la consommation dans les divers quartiers.

On remarque une variation importante sur les secteurs St Michel nord et Sud suite à un recalage de quelques quartiers.

La tournée de Plouguerneau Nord, Est et Sud, n'est pas en adéquation avec la distribution. En effet, le château d'eau du Grouaneg alimente quelques quartiers de ce secteur. D'autre part, les quartiers de Lannvaon et de Mezkolé à Beg ar Spins, sur le secteur de Plouguerneau, est alimenté par le château d'eau de Lilia.

Pour le reste de la commune, la répartition est la suivante : le château d'eau de Lannvaon distribue Lilia Nord et Sud, le château d'eau du Bourg distribue St Michel Nord et Sud, le Bourg et Plouguerneau (carte page 12).

Il est entendu que les volumes distribués sont consommés par les abonnés tandis que les pertes d'eaux sont localisées entre les réservoirs et les compteurs des abonnés.



Volumes consommés facturés aux abonnés (en m³) :

Années	2010	2011	2012	2013	2014	2015	Variation
Abonnés	293 383 m ³	286 249 m ³	287 658 m ³	290 311 m ³	292 517 m ³	292 683 m ³	+ 0,06%

Le volume facturé en 2015 est en légère hausse de + 0,06 % par rapport à l'année 2014, mais en légère baisse (– 0,24 %) par référence à l'année 2010. Cette légère augmentation peut provenir, des fluctuations saisonnières, d'une augmentation de la consommation due aux quelques fuites sur les installations des abonnés, d'une augmentation du nombre de ces abonnés .

Volumes consommés facturés par infrastructure publique (en m³) :

Années	2010	2011	2012	2013	2014	2015	Variation
Équipements Bâtiments communaux	10 977 m ³	9 219 m ³	9 690 m ³	9 008 m ³	13 411 m ³	10 292 m ³	-23,25%

La baisse du volume peut notamment provenir d'un arrosage moins conséquent et d'une consommation en baisse sur les bâtiments communaux suite à une incitation à la vigilance faite auprès des associations utilisatrices des locaux, notamment sportifs.

Volumes d'eau consommés non facturés (en m³) :

Années	2010	2011	2012	2013	2014	2015
Fuites abonnés (cas particuliers) bornes incendie, purges réseau, balayeuse	1 129m ³	872 m ³	1 124 m ³	1 297m ³	4 927 m ³	2 113 m ³

Ce volume non facturé représente 0,72 % des volumes facturés, dont 1713 m³ pour la prise en charge des fuites sur les installations chez les abonnés suivant le règlement de l'eau adopté au conseil municipal du 18 décembre 2013.

Comparaison du volume total consommé (en m³) :

Années	2010	2011	2012	2013	2014	2015
Abonnés	293 383 m ³	286 249 m ³	287 658 m ³	290 311 m ³	292 517 m ³	292 683 m ³
Équipements et bâtiments communaux	10 977 m ³	9 219 m ³	9 690 m ³	9 008 m ³	13 411 m ³	10 292m ³
Volume consommé autorisé non facturé	1 129m ³	872 m ³	1 124 m ³	1 297 m ³	4 927 m ³	2 113 m ³
Total	305 489m³	296 340 m³	298 472 m³	300 616 m³	310 855 m³	305 088 m³

Le volume d'eau total consommé en 2015 est en baisse par rapport à l'année 2014, résultat notamment d'une saison estivale moins favorable.

F – Le réseau

La longueur totale du réseau, estimée à 151,70 km, est basée sur trois points de distribution. Ceux du Gwelmeur (bourg de Plouguerneau) et de Lannvaon (Lilia) sont maillés entre eux en deux points (page 12). Seul le bourg du Grouaneg (Grouaneg Koz) est totalement indépendant et semble devoir le rester compte tenu de la différence de niveau avec le point de distribution du Gwelmeur.

Commentaire :

Depuis environ neuf ans, la bêche et le surpresseur nécessaires pour sécuriser le secteur de Plouguerneau ont été mis hors service à cause de leur vétusté. Le maillage précité ne sécurise donc que le secteur de Lilia par gravité.

Décomposition du réseau :

	Fonte grise ou ductile	PVC	Total en km	
Plouguerneau	11,30 km (15,66 %)	60,84 km (84,34 %)	72,14	
Lilia	14,70 km (38,89 %)	23,10 km (61,11 %)	37,80	
Le Grouaneg	5,20 km (12,45 %)	36,56 km (87,55 %)	41,76	
TOTAL	31,20 km (20,57 %)	120,50 km (79,43 %)	151,70	

La reprise fin 2013 des plans papiers des travaux d'adduction du réseau d'eau potable à partir des années 1960, a permis de mettre à jour une grande partie du SIG et, par conséquent, de mesurer le mètre linéaire des divers matériaux constituant les conduits.

Ces canalisations sont en majorité (79,43 %) en PVC. Le linéaire restant, notamment les axes structurants de fort diamètre, est constitué de fonte. On remarque cependant une disparité de répartition de ces matériaux sur les trois secteurs de distribution :

- ☞ Le secteur du bourg est principalement constitué de PVC (84,34 %) ;
- ☞ Celui du Grouaneg l'est encore davantage (87,55 %) ;
- ☞ Le secteur de Lilia est, quant à lui, composé pour un peu plus de la moitié de PVC (61,11 %) et pour l'autre partie de conduites en fonte (38,89 %).

L'état du réseau prend en compte le renouvellement du réseau qui a débuté courant septembre 2015 soit 1,062 km de remplacement et 464 mètres supplémentaires pour deux nouveaux quartiers., Tiez nevez et rue des Goémoniers.

Nombre de compteurs :

Chaque immeuble ou maison particulière est raccordé au réseau par un branchement. Le comptage de l'eau se fait principalement par compteur individuel, même dans les anciens immeubles.

Dans le cadre de sa gestion, le parc des compteurs est mis à jour périodiquement, lors de leur première installation (37) ou de leur remplacement (205) pour un total de 242 compteurs en 2015.

La reprise courant 2015 de la campagne de remplacement des compteurs n'a pas permis d'en remplacer un grand nombre. Une certaine quantité de compteurs ont été remplacés pour leur déféctuosité ou à la suite de diverses interventions sur les installations (déplacement de compteur, ou fuites au niveau des raccords).

La commune a dû différer le contrôle périodique des compteurs instauré par l'arrêté du 6 mars 2007. Cet étalonnage, est à réaliser par un organisme agréé.

1692 compteurs, représentant 37,35 % du parc, mis en service avant le 1er janvier 2000 sont à renouveler . Ce travail, déjà commencé doit être poursuivi mais nécessite une campagne plus longue ou une mobilisation de personnel technique en nombre plus important.

En ce qui concerne l'implantation des compteurs, 75 % sont positionnés à l'extérieur des habitations.

G - Les réservoirs

Ils permettent d'assurer une régulation de l'approvisionnement en apportant une sécurité en cas d'accident grave sur les conduites. En 2015, ils sont les suivants :

Numéro	Bourg	Désignation	Volume stocké
1	Plouguerneau	Le Gwelmeur	200 m ³
2	Lilia	Lannvaon	300 m ³
3	Grouaneg	Grouaneg Koz	200 m ³

Globalement, hors le réservoir du Gwelmeur et fuite réseau, leur stockage permet une réserve d'eau correspondant à plus d'une journée de consommation.

II - LA TARIFICATION ET LES RECETTES DU SERVICE

A - Les modalités de tarification

1. Le type de tarification

La tarification de la consommation d'eau, pour la commune de Plouguerneau, est assujettie à la T.V.A. Son montant est de 5,5 % du coût H.T. de la facture.

La tarification est de type binôme, composée d'un terme proportionnel et d'un terme fixe. Le terme fixe, appelé « Abonnement », est de 62,40 € H.T pour un compteur sans distinction de diamètre.

2. Les modalités de tarification

La tarification est unique quel que soit l'abonné (entreprise, particulier, exploitation agricole).

3. Les catégories de tarifs

Les tarifs ne sont pas différents suivant les tranches de consommation.

4. Les modalités d'évolution et de révision

Les tarifs communaux ont été fixés par la délibération du conseil municipal du 10 décembre 2014 pour exécution au 1^{er} décembre 2015.

La période de consommation court du mois d'octobre au mois de septembre de l'année suivante.

5. Les frais d'accès et autres prestations

Une avance sur consommation est facturée, pour quelques abonnés, suivant leur consommation, sur la facture d'abonnement. Ce volume de 40 m³ est déduit lors de la facturation de la consommation réellement constatée.

Certaines prestations concernant des travaux sont facturées aux tarifs suivants (TVA à 10 % ou 20 % suivant les travaux) :

↳ branchement *	⇒ 740,00 €
↳ mètre supplémentaire	⇒ 53,00 €
↳ déplacement**	⇒ 196,50 €
↳ réouverture	⇒ 325,00 €

*forfait comprenant 15 mètres maximum de canalisation depuis le réseau principal

**forfait de deux mètres

B - La facture d'eau

1. Les éléments relatifs au prix du mètre cube d'eau (aux tarifs 2015 et 2016)

	Prix HT	Prix TTC
Abonnement (2015)	62,40 €	65,83 €
Prix du mètre cube consommé (2015)	1,29 €	1,36 €
Agence de l'eau (2015)	0,31 €	0,33 €
Abonnement (2016)	62,40 €	65,83 €
Prix du mètre cube consommé (2016)	1,29 €	1,36 €
Agence de l'eau (2016)	0,30 €	0,32 €

T.V.A. : 5,5% sur le montant global de la facture hors assainissement

2. La facture d'eau (TTC)

La comparaison sur la base de référence INSEE (consommation de 120 m³/an, TTC) entre deux factures au 1^{er} janvier des années 2015 et 2016, donne le résultat suivant :

	Consommation eau	Abonnement	Redevance pollution	Total
01/01/15	163,31 €	65,83 €	39,25 €	268,39 €
01/01/16	163,31 €	65,83 €	37,98 €	267,12 €
Variation	0,00%	0,00%	-3,24%	-0,47%

On constate que la part variable (consommation TTC) est gelée pour l'année 2016 et de -0,47 % pour une facture type TTC (comparaison 2015/2016).

La part fixe (abonnement) n'a pas augmenté et la redevance pollution est en baisse de -3,24 %.

C - Les recettes du service

	Compte administratif 2014	Compte administratif 2015	% par rapport au total des recettes 2015	Variation 2014/2015
Vente d'eau aux abonnés (abonnement compris)	653 475,65 €	665 214,48 €	95,75%	+ 1,80%
Travaux	25 374,50 €	29 545,00 €	4,25%	+ 16,44 %
Total HT	678 850,15 €	694 759,48 €	100,00%	+ 2,34%

Commentaire :

On constate une augmentation des recettes , notamment sur les travaux. (branchements, déplacements et réouvertures de compteurs) effectués par le service de l'eau.

III - INDICATEURS DE PERFORMANCE

A - La qualité des eaux distribuées

1. La surveillance de la qualité

Une surveillance de la qualité de l'eau est effectuée quotidiennement par l'exploitant, directement à l'usine de dénitrification du syndicat du Bas-Léon.

Les analyses obligatoires incombant au distributeur sont effectuées une fois par mois, par un organisme agréé, sur différents points d'eau de notre réseau.

2. Les données relatives à la qualité

Au cours de l'année 2015, 15 échantillons ont été analysés sur 15 prélevés par le laboratoire d'analyses IDHESA Bretagne Océane et sont répartis comme suit :

Types/Sites	Gwelmeur	Lannvaon	Grouaneg	Total
D1/D2	8	5	2	15

Signification des types :

D1 : programme d'analyse de routine effectué aux robinets normalement utilisés pour la consommation humaine.

D2 : programme d'analyse complémentaire de D1 permettant d'obtenir le programme d'analyse complet (D1+D2) effectué aux robinets normalement utilisés pour la consommation humaine.

Résultats retenus des paramètres suivant le bilan de l'année délivré par l'ARS :

Bactériologie :

15 analyses conformes sur 15 réalisées.

Dureté :

TH moyen de 11°F - Eau peu calcaire.

Fluor :

L'eau est généralement pauvre en fluor (moins de 0,5 mg/l en moyenne).

Un apport complémentaire après avis médical est conseillé pour prévenir la carie dentaire.

Pesticides :

6 analyses conformes sur 6 réalisées à la mise en distribution.

Nitrates :

15 analyses conformes à la valeur réglementaire de 50 mg/l sur 15 réalisées.

Teneur maximale de 11 mg/l ; teneur moyenne de 9 mg/l.

Autre paramètres :

Respect des exigences de qualité pour les autres paramètres mesurés.

Comparaison des moyennes des teneurs en nitrate sur les trois secteurs :

	2010	2011	2012	2013	2014	2015
Plouguerneau	9,14 mg/l	8,75mg/l	10,91 mg/l	8,05 mg/l	9,85 mg/l	8,75 mg/l
Lilia	10,5 mg/l	8,9 mg/l	9,93 mg/l	9,43 mg/l	7,60 mg/l	8,30 mg/l
Grouaneg	11 mg/l	9,85 mg/l	10,5 mg/l	9,6 mg/l	9,55 mg/l	9,95 mg/l

Conclusion sanitaire :

L'eau a présenté une bonne qualité bactériologique. Elle a été conforme aux limites de qualité pour les paramètres mesurés.

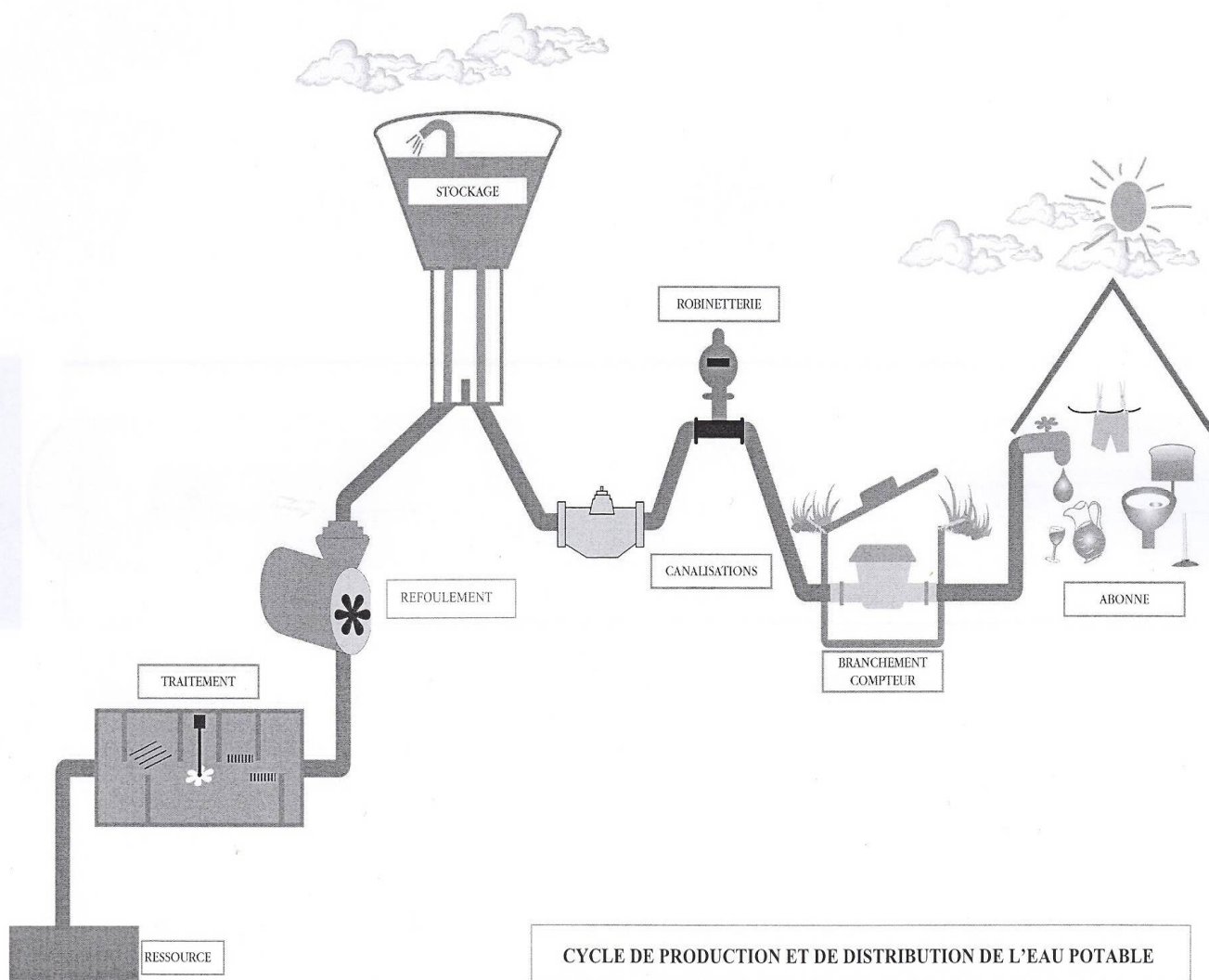
Un contrôle de la teneur de l'eau en chlorure de vinyle monomère a été effectué sur les eaux distribuées après transport dans les conduites en PVC antérieures aux années 1980. Les teneurs relevées sont inférieures à la limite de qualité fixée à 0,5µ/l.

B - Connaissance et gestion patrimoniale

L'indice de qualité des informations de notre réseau est de **80 points sur 120**.

La configuration du réseau est informatisée depuis 2003. Les mises à jour de la datation, diamètres et matériaux ont été effectuées à ce jour. Pour obtenir des points supplémentaires, des améliorations doivent être apportées sur les ouvrages annexes, la mise en œuvre d'une modélisation des réseaux et l'inventaire des équipements électromécaniques.

L'intervention d'une entreprise spécialisée afin de procéder aux divers repérages des ouvrages annexes (vannes, ventouses, purges, etc) est nécessaire.



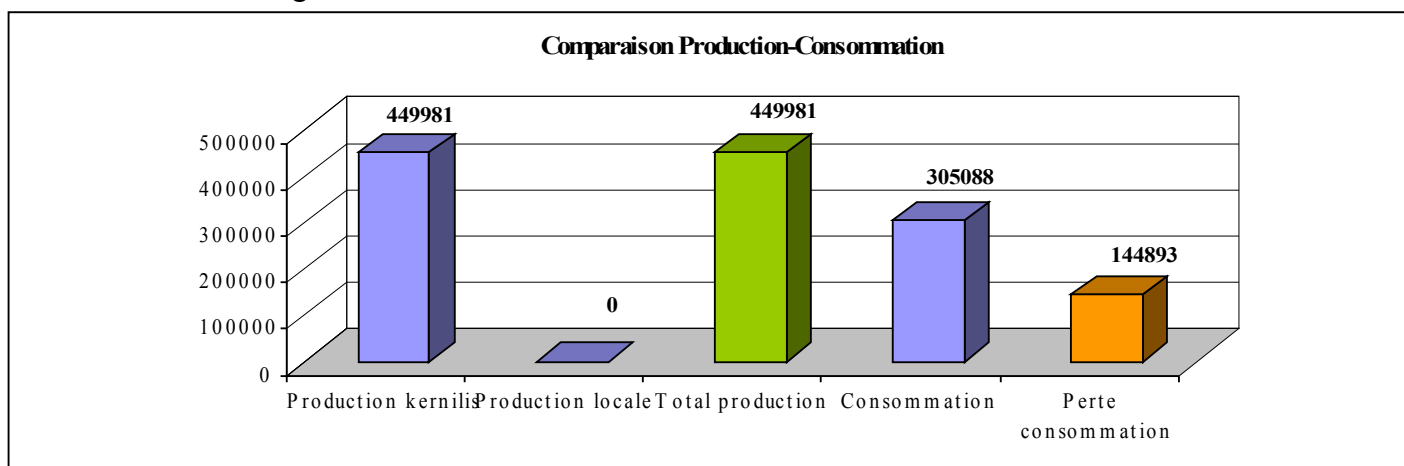
C - Le rendement du réseau

La consommation d'eau facturée à nos abonnés en 2015 est de 292 683 m³ contre 292 517 m³ en 2014.

Le volume d'eau produit (volume introduit dans le réseau) en 2015 est de 449 981 m³, contre 533 368 m³ en 2014.

Le total consommé (**305 088 m³**) comprend de plus la consommation des infrastructures publiques et le volume consommé non facturé. Par conséquent, le rendement réel du réseau en 2015 est de **67,80 %**, contre 58,28 % en 2014 et 65,88 % en 2013.

Au regard des caractéristiques techniques du réseau plouguernéen, le rendement cette année est au dessus du seuil minimal de 65 % (85 % à atteindre pour les collectivités les plus urbanisées suivant le Grenelle de l'Environnement). Les campagnes de recherche de fuite du mois de septembre 2014 et de juillet 2015 ont permis de détecter et de réparer trois fuites importantes sur le réseau de Plouguerneau.



Commentaire:

↳ Les pertes correspondent aux fuites citées ci-dessus et représentent encore 32,20 % de notre production. Elles sont cependant en baisse (222 513 m³ en 2014).

↳ Les travaux d'installation de compteurs de sectorisation permettront de lancer une nouvelle campagne de recherche de fuite indispensable à la détection des fuites difficilement décelables.

↳ Un programme pluriannuel de travaux de renouvellement de réseau est engagé depuis septembre 2015.

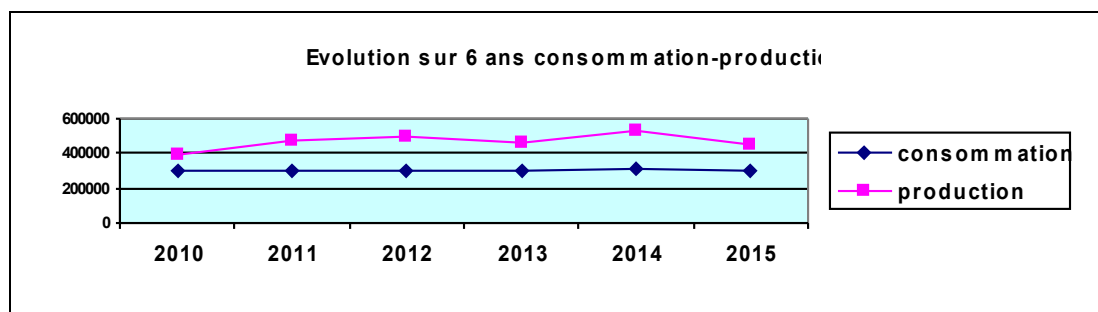
↳ Par ailleurs, une meilleure gestion du parc des compteurs permettrait aussi d'améliorer le taux de rendement (Cf. page 14).

La commune dispose de 3 châteaux d'eau desservant des secteurs spécifiques et il nous a paru intéressant de calculer les rendements de ces 3 réseaux de manière indépendante.

Désignation	Production	Consommation	Rendement %
Total réseau	449 981 m ³	305 088 m ³	67,80%
Lilia (Lannvaon)	123 358 m ³	94 001 m ³	76,20%
Plougerneau (Gwelmeur)	276 237 m ³	172 022 m ³	62,27%
Grouaneg (Grouaneg Koz)	50 386 m ³	39 065 m ³	77,53%

Le rendement de chaque réservoir permet de confirmer le secteur sur lequel la recherche de fuite est à privilégier.

Les quartiers desservis à partir du château d'eau du Gwelmeur sont, à l'évidence, à prioriser.



Commentaire: l'écart entre la production et la consommation (pertes) est moindre en 2015. Il devrait se réduire en 2016, afin de rapprocher les deux courbes pour un minimum d'écart.

D - L'indice linéaire des volumes non comptés

Données :

Volume mis en distribution	449 981 m³
Volume comptabilisé	302 975 m³
Longueur du réseau	151,70 km
Jours	365 jours

Calcul :

$$(449\,981 - 302\,975) / (151,70 \times 365) = \text{indice linéaire des volumes} = 2,65 \text{ m}^3/\text{km}/\text{jour}$$

Commentaire :

Cet indice (s'il diminue) signifie un meilleur contrôle des volumes consommés (volumes facturés).

E - L'indice linéaire de pertes en réseau

Calcul :

$$(449\,981 - 305\,088) / (151,70 \times 365) = \text{indice linéaire des pertes en réseau} = 2,62 \text{ m}^3/\text{km}/\text{jour}$$

Commentaire :

L'indice linéaire de pertes pour l'année 2014 était de 3,96 m³/km. L'indice de cette année est moyen.

Les pertes sont constituées, d'une part, des volumes résultant des défauts de comptage (vétusté des compteurs) et, d'autre part, des pertes réelles (fuites sur le réseau de distribution, fuites sur les branchements), ces dernières constituant, à l'évidence, la majeure partie du problème.

Outre le calcul de cet indice sur l'ensemble du réseau de la commune, nous avons calculé ce même indice sur les 3 sous-réseau correspondant aux 3 châteaux d'eau.

Données	Lilia (Lannvaon)	Plouguerneau (Gwelmeur)	Grouaneg (Grouaneg Koz)	Total réseau
Volume mis en distribution	123 358 m ³	276 237 m ³	50 386 m ³	449 981 m³
Volume comptabilisé	94 001 m ³	172 022 m ³	39 065 m ³	305 088 m³
Longueur du réseau	37,80 km	72,14 km	41,76 km	151,70 km
Jours	365	365	365	365
Indice	2,13 m ³ /km/jour	3,96 m ³ /km/jour	0,74 m ³ /km/jour	2,62 m³/km/jour

Comme le démontre le tableau ci-dessus, les pertes les plus conséquentes sont localisées sur le réseau de Plouguerneau.

F - Le taux moyen de renouvellement des réseaux

Cet indicateur mesure le mètre linéaire moyen de renouvellement sur le réseau sur les cinq dernières années, les branchements n'étant pas pris en compte.

Années	2011	2012	2013	2014	2015	Moyenne
Renouvellement	0	2 585	0	0	1 062	0,47%

Commentaire :

Compte tenu de l'étendue du réseau, ce taux paraît insuffisant pour faire face à l'obsolescence des installations. Il faut maintenir la planification pluriannuelle du renouvellement du réseau adapté à la durée de vie escomptée du réseau (75 ans pour le PVC et la fonte grise et 100 ans pour la fonte ductile).

Le total correspond à **3,647 km** de réseau remplacé depuis 2011.

G - La protection de la ressource

Le captage de Poulloulan n'est plus utilisé, suite à son arrêt en septembre 2007, entériné par le conseil municipal. Les plus anciens captages de Kergadavarn, arrêté depuis 1995, et du Kosquer, fermé en 1985, ont été stoppés pour cause de diverses pollutions.

Les analyses ont donc été suspendues et la production d'eau vient exclusivement de l'usine de dénitrification de Kernilis. Une étude sur la réouverture de ce captage est actuellement lancée.

H - Les interruptions de service non programmées

Les coupures sont difficilement mesurables. Celles-ci sont essentiellement dues aux nouveaux branchements et aux cassures qui surviennent sur le réseau. Elles ne dépassent pas quelques heures.

I - Délais d'ouverture des branchements

Le traitement de chaque demande exprimée après l'obtention du permis de construire requiert un certain délai. En pratique, le délai maximal est de deux mois, quelques chantiers nécessitant parfois un délai plus important.

Commentaire :

La gestion des stocks est à améliorer par la mise en œuvre d'une comptabilité des matières.

J - L'extinction de la dette

L'extinction de la dette correspond à la durée théorique nécessaire pour rembourser la dette du service si la collectivité affectait à ce remboursement la totalité de l'autofinancement dégagé par le service.

L'encours total de la dette est de 282 529,44 € (c'est-à-dire le montant du capital restant dû au titre des emprunts contractés), calculé au 31 décembre de l'année N de présentation de l'exercice.

L'épargne brute annuelle est de 265 786,56 € (c'est-à dire les recettes réelles – les dépenses réelles incluant notamment le montant des intérêts des emprunts, à l'exclusion du capital remboursé), calculée selon les modalités prescrites par l'instruction comptable M 49.
La durée théorique d'extinction de la dette est de 1,06 année.

K - Le taux d'impayés

Le taux d'impayés au 31 décembre de l'exercice présenté est à calculer sur les factures émises au titre de l'année précédente. Ainsi, le taux d'impayés au 31 décembre 2015 basé sur les factures émises en 2014 est de **1,50 %**, contre 2,23 % au 31 décembre 2014. Ce résultat est issu du montant total des impayés fourni par la trésorerie et le montant TTC des factures d'eau.
L'indicateur permet d'apprécier les procédures de recouvrement mises en place tout au long de l'année avec la trésorerie. Il est à noter que le recouvrement d'une facture peut concerner plusieurs années.

L - La gestion des réclamations

Les différentes réclamations peuvent porter sur la qualité du service, la facturation ou la qualité de l'eau.

En 2015, leur nombre a été de **147**, ce qui représente **3,25 %** du nombre d'abonnés.

Sont incluses les diverses interventions liées à l'étanchéité du système de comptage d'eau qui s'effectuent chez le particulier. Dans la plupart des cas, l'appareillage est remplacé. Cela représente les principales réclamations.

Concernant la facturation, les réclamations sont essentiellement dues au changement d'abonnés, au non retour de l'avis de passage à la suite du relevé du compteur et aux fuites d'eau. Les demandes sont étudiées et les factures éventuellement modifiées.

En ce qui concerne la qualité de l'eau, les réclamations sont dues aux perturbations du réseau (à la suite des travaux et manipulations des postes d'incendie) qui surviennent chez l'abonné. Pour y remédier, des purges sur les différents secteurs sont effectuées, même si elles entraînent ponctuellement des turbidités indésirables.

Le délai d'intervention sur le réseau ou chez le particulier est fonction du degré de l'urgence. L'intervention est immédiate ou réalisée dans la semaine suivant le cas.

IV – LE FINANCEMENT DES INVESTISSEMENTS

A – Les travaux engagés pendant l'exercice

Le montant des travaux HT pour cette année est de :

Désignation	Montant commune	Montant subvention	Organisme
Château eau LILIA	8 600,00 €	0	0
Branchements eau	13 990,00 €	0	0
Réseaux AEP RD 32	5 958,22 €	0	0
Renouvellement Réseaux AEP	102 345,79 €	0	0
Total	130 894,01 €	0	0

B - Les travaux de suppression des branchements en plomb

Les canalisations allant du réseau au compteur ne contiennent pas de plomb.

C - La dette

La dette au 31 décembre de l'exercice présenté, ainsi que le montant de l'annuité de remboursement de la dette au cours de l'exercice, sont les suivants (emprunts réalisés auprès du Crédit Agricole et de B.C.M.E) :

Dette en capital :

Crédit agricole	221 995,27 €
B.C.M.E	60 534,17 €
Total	282 529,44 €

Annuité 2015 :

Remboursement en capital	21 225,79 €
Intérêts	2 608,99 €
Total	23 834,78 €

L'évolution des recettes :

La recette totale des redevances et des travaux est en hausse plus 2,34 %, le tarif de l'abonnement pour l'année 2016 n'a pas été augmenté, ainsi que celui de la redevance pour la consommation .
(cf. page 16).

D - Les projets et les travaux

L'amélioration de la distribution de l'eau potable sur le territoire communal passe notamment par la réalisation des travaux suivants :

↳ Travaux de renouvellement du réseau d'eau potable.

Maintenir le programme de renouvellement du réseau d'eau potable, qui a débuté courant septembre 2015.

Un marché à bon de commande porte sur les années 2015,2016 et 2017. Les secteurs sensibles seront privilégiés, notamment le réseau ancien, en fonte.

↳ Travaux d'amélioration du réseau de distribution d'eau potable.

Un travail sur la sectorisation du réseau d'eau potable de la commune va être réalisé en 2016. Une remise en fonctionnement du captage de Poulloulan est envisagée.

V - LES ACTIONS DE SOLIDARITE ET DE COOPERATION DECENTRALISEE

Abandons de créances et fonds de solidarité :

Il s'agit de préciser le montant des abandons de créances ou des versements à un fonds de solidarité au titre de l'aide au paiement des factures d'eau des personnes en situation de précarité, en application de l'article L.115-3 du Code de l'action sociale et des familles (fonds « solidarité eau »).

Le montant des abandons de créances s'élève à 5 256,31 €.